

Umhverfisskýrsla 2020



Inngangur

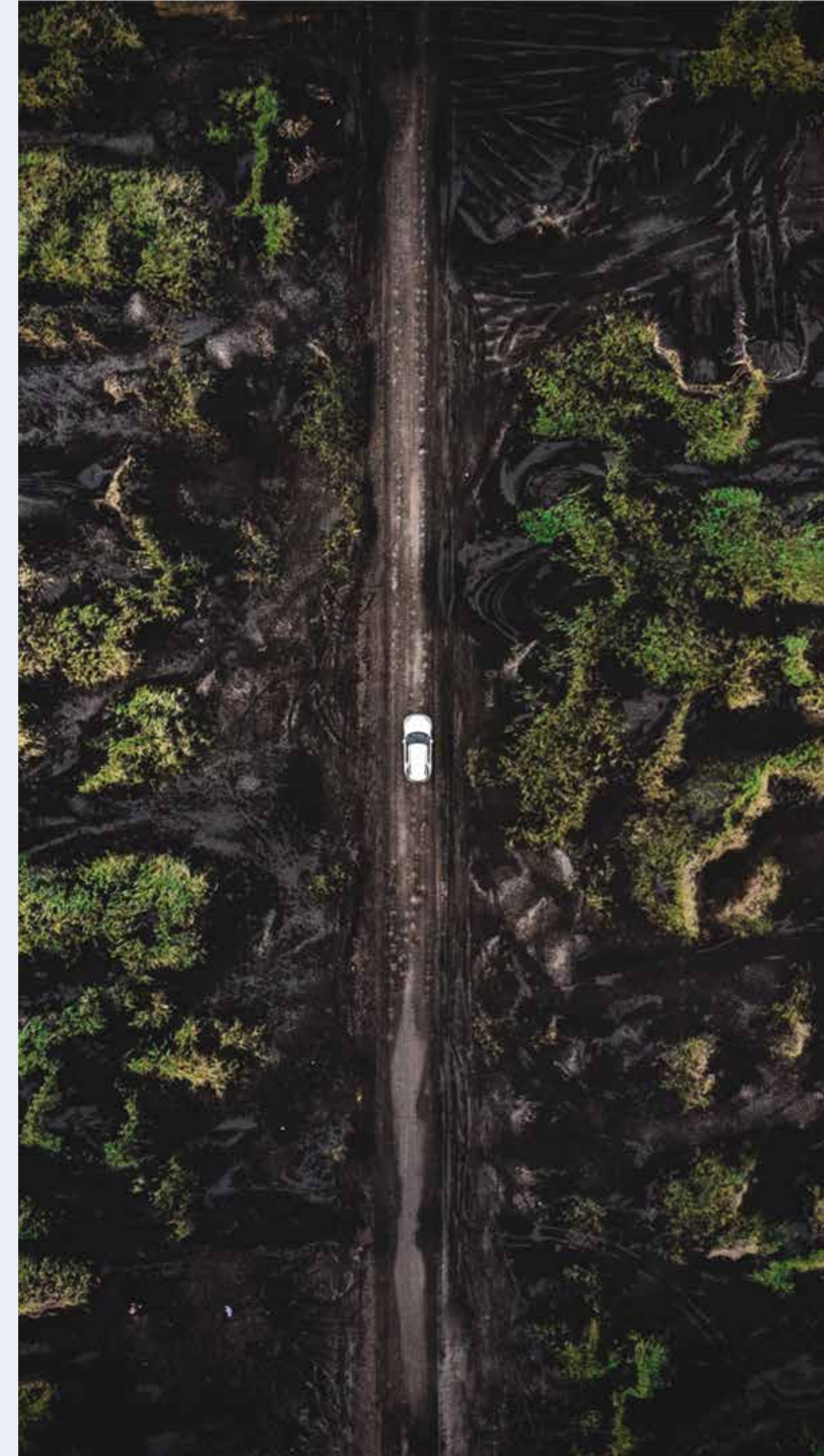
Árið 2020 eru tíu ár liðin frá því að umhverfisstjórnunarkerfi Bílaleigu Akureyrar var vottað samkvæmt ISO 14001 en talsverð þróun hefur verið í stjórnun umhverfismála hjá fyrirtækinu á undanförunum árum. Við erum stolt af þeim árangri sem vinna starfsmanna og stjórnenda hefur skilað í þessum mikilvæga málaflokki á undanförunum árum og það er okkur hvatning til áframhaldandi umbóta í umhverfismálum.

Okkar helstu stefnumið í umhverfismálum hafa verið að draga úr neikvæðum umhverfisáhrifum sem rekstur bílaleigu hefur í för með sér og axla þannig ábyrgð á samfélagslegri skildu okkar og huga að umhverfi okkar, náttúrunni og framtíð komandi kynslóða.

Meðal þátta sem unnið var að á árinu má nefna fjölgun rafmagns- og tengiltvinnbíla í flota fyrirtækisins en hlutfall visthæfra ökutækja fór úr 3,72 í tæp 10% milli ára. Endurvinnsluhlutfall heildar úrgangs var 55% og lækkaði milli ára en

mikill úrgangur vegna framkvæmda féll til á árinu vegna uppbyggingar á nýrri starfsstöð í Skútuvogi 8 sem áætlað er að opna á næsta ári. Endurvinnsluhlutfall frá daglegum rekstri hækkaði úr 86 í 87% sem er jákvæð þróun. Landgræðsla á vegum fyrirtækisins fór fram á árinu og voru 1.665 plöntur gróðursettar af starfsmönnum undir leiðsögn sérfræðinga á því sviði.

Áframhaldandi fræðsla um umhverfismál og umgengni við náttúru Íslands til erlendra ferðamanna fór fram á árinu ásamt fræðslu um öryggi ferðamanna.





Umhverfisstefna

Okkur hjá Bílaleigu Akureyrar er mikilvægt að starfsemi fyrirtækisins sé í sátt við samfélagið og umhverfið í heild. Við vinnum því að stöðugum umbótum í umhverfismálum til lágmarka umhverfisáhrif af rekstri fyrirtækisins. Bílaleiga Akureyrar stuðlar að aukinni umhverfisvitund starfsmanna og leggur áherslu á ábyrga nýtingu auðlinda og lágmarkun úrgangs og losun gróðurhúsalofttegunda.

Bílaleiga Akureyrar ætlar að:

- Tryggja að starfsfólk hljóti þjálfun og sé upplýst um umhverfisþætti fyrirtækisins og að alltaf sé farið að lögum og reglugerðum um umhverfismál.
- Draga úr losun gróðurhúsalofttegunda frá bílaflota fyrirtækisins.
- Flokka þann úrgang sem til fellur hjá fyrirtækinu og virkja starfsfólk til betri nýtingar hráefna og endurnotkunar sé þess kostur.
- Vinna að vöktun umhverfisþátta fyrirtækisins.
- Upplýsa viðskiptavini sína um orkusparandi akstur og umgengni við náttúru landsins.
- Halda grænt bókhald og gefa árlega út umhverfisskýrslu til að upplýsa almenning um stöðu umhverfismála hjá fyrirtækinu.
- Styðja landgræðsluverkefni á Íslandi.

Losun gróðurhúsalofttegunda

Heildarlosun gróðurhúsalofttegunda vegna starfsemi félagsins jókst á milli ára en losun vegna úrgangs frá framkvæmdum við nýja starfsstöð fyrirtækisins að Skútuvogi 8 hafði mikil áhrif á losun ársins 2020.

Losun vegna hefðbundins reksturs dróst hins vegar saman á milli ára en minni umsvif vegna heimsfaraldurs voru meðal þeirra þátta sem höfðu áhrif til samdráttar í losun.

| | Áhrif | Eining | 2018 | 2019 | 2020 |
|---|-------|---------------|-------------|-------------|-------------|
| Heildarlosun umfang 1 | Bein | tCO2í | 127,8 | 116,03 | 87,06 |
| Losun vegna eigin aksturs | Bein | tCO2í | 127,8 | 116,03 | 87,06 |
| Heildarlosun umfang 2 | Óbein | tCO2í | 21,21 | 22,28 | 11,3 |
| Losun vegna raforkunotkunnar | Óbein | tCO2í | 9,36 | 9,31 | 11,3 |
| Losun vegna notkunnar á heitu vatni til húshitunar | Óbein | tCO2í | 11,85 | 12,97 | 0 |
| Heildarlosun umfang 3 | Óbein | tCO2í | 50,48 | 78,2 | 200,03 |
| Losun vegna flugs starfsmanna | Óbein | tCO2í | 8,7 | 8,91 | 3,06 |
| Losun vegna urðun úrgangs (almennur og lífrænn) | Óbein | tCO2í | 36,19 | 37,55 | 38,17 |
| Losun vegna urðun á grófum úrgangi frá framkvæmdum | Óbein | tCO2í | 0 | 28,45 | 120,53 |
| Losun vegna urðun á úrgangi frá sand,-og oliugildrum | Óbein | tCO2í | 5,59 | 3,29 | 38,27 |
| *Samtals losun GHL - Kolefnisspor án bindingar | | tCO2í | 199,49 | 216,51 | 298,39 |
| Samtals losun GHL - per starfsmann | | tCO2í | 0,84 | 0,93 | 1,60 |
| Vænt kolefnisbinding með eigin gróðursetningu | | tCO2í | 322 | 407 | 167 |
| Kolefnisspor með væntri bindingu | | tCO2í | -122,51 | -190,49 | 131,39 |
| Fjöldi starfsmanna | | Fjöldi | 238 | 232 | 187 |
| Lykiltölur | | Eining | 2018 | 2019 | 2020 |
| Raforkunotkun | | kWst | 1.006.888 | 1.001.332 | 1.159.627 |
| Heitt vatn til húshitunar | | M3 | 72.994 | 79.857 | 88.875 |
| Úrgangur heildarmagn | | kg. | 210.036 | 239.219 | 338.767 |
| Endurunnið/Endurnýtt | | kg. | 175.383 | 176.330 | 183.911 |
| Lífrænt til moltugerðar | | kg. | 2.896 | 3.283 | 3.851 |
| Urðaður almennur úrgangur | | kg. | 27.457 | 28.625 | 28.850 |
| Urðaður grófur úrgangur vegna framkvæmda | | kg. | - | 28.451 | 92.715 |
| Urðaður úrgangur frá olíu,-og sandgildrum | | kg. | 4.300 | 2.530 | 29.440 |
| Spilliefni | | kg. | 5.530 | 5.621 | 5.536 |
| Endurvinnsluhlutfall | | % | 85 | 78 | 55 |
| Hlutfall flokkaðs úrgangs | | % | 87 | 76 | 65 |
| Endurvinnsluhlutfall án grófs úrgangs og úrgangs frá olíu og sandg. | | % | 87 | 86 | 87 |
| *Heimildir | | | | | |
| Við útreikninga á kolefnisspori er stuðst við reiknivél Eflu og Festu miðstöð um samfélagsábyrgð. | | | | | |
| Reiknivélin byggir á aðferðafræði Greenhouse Gas Protocol og var síðast uppfærð í nóvember 2020 | | | | | |

